

国立音楽大学

音楽学部

入学試験要項

(一般入試B日程)

2020

1. 募集学科・人員・選考日程

●募集学科

演奏・創作学科 声楽・鍵盤楽器・弦管打楽器^{※1}・ジャズ^{※2}・作曲・コンピュータ音楽
音楽文化教育学科 音楽教育・音楽療法・音楽情報・幼児音楽教育

※1 弦管打楽器の内容

弦楽器（ヴァイオリン、ヴィオラ、チェロ、コントラバス、ハープ）

管楽器（フルート、オーボエ、クラリネット、サクソフォーン、ファゴット、ホルン、
トランペット、トロンボーン、ユーフォニアム、チューバ）

打楽器

※2 ジャズの内容

ピアノ、ベース、ドラムス、ギター、サクソフォーン、トランペット、トロンボーン

●募集人員

センター試験利用型・・・若干名

大学独自試験利用型・・・若干名

（いずれも第1志望のみとし、併願は認めない）

●試験日程

2020年3月20日（金）、3月21日（土）

2. 出願資格・出願

●出願資格

- ・ 高等学校もしくは中等教育学校を卒業した者および2020年3月卒業見込みの者。
- ・ 通常の課程による12年の学校教育を修了した者および2020年3月修了見込みの者。
- ・ 外国において学校教育における12年の課程を修了した者および2020年3月31日までに修了見込みの者、又はこれに準ずる者で文部科学大臣の指定した者。
- ・ 文部科学大臣が高等学校の課程と同等の課程を有するものとして認定した在外教育施設の当該課程を修了した者、および2020年3月31日までに修了見込みの者。
- ・ 専修学校の高等課程（修業年限が3年以上であることその他の文部科学大臣が定める基準を満たすものに限る。）で文部科学大臣が別に指定するものを文部科学大臣が定める日以後に修了した者。
- ・ 文部科学大臣の指定した者。
- ・ 文部科学大臣が行う高等学校卒業程度認定試験に合格した者および2020年3月31日までに合格見込みの者。（大学入学資格検定に合格した者を含む。）

- ・大学において、個別の入学資格審査により、高等学校を卒業した者と同等以上の学力があると認めた者で、18歳に達した者。（出願資格個別審査につきましては、2020年度一般入学試験要項P. 49出願資格個別審査要項に準じて行います。）

◎外国の学校およびその日本校出身者は出願資格がありません。

●出願期間

Web出願登録期間：2020年3月10日（火）9時～3月13日（金）23時59分

入学検定料支払期間：2020年3月10日（火）9時～3月13日（金）23時59分

出願期間：2020年3月10日（火）～3月13日（金）〔消印有効〕

※上記期間内の消印で郵送された書類のみ有効。速達簡易書留にしてください。

※Web出願登録期間最終日である2020年3月13日（金）に出願登録した場合、入学検定料支払期限および出願書類有効消印日いずれも2020年3月13日（金）までとなりますので注意してください。

●出願に際しての注意

- ・登録内容に誤りがある場合は、入学検定料を支払わずに最初から登録し直してください。
- ・入力する氏名は、必ず戸籍と同一の氏名にしてください。ただし、漢字等で入力できない文字については、代替の漢字（なければカナ文字）を入力してください。

【推奨するパソコン環境について】

- ・推奨するWebブラウザ

- Internet Explorer 11.x(互換表示非推奨)
- Microsoft Edge(互換表示非推奨)
- Google Chrome 最新バージョン
- Safari 最新バージョン

※Windows8.xのInternet Explorerをご利用の場合、デスクトップから起動してください。

※Internet Explorerの互換表示モードはデザインが崩れる可能性があります。

- ・複数のタブを開いた状態での操作はできません。
- ・スマートフォンやタブレットなどのモバイル端末は、ブラウザの種類によっては正常に動作しない可能性があります。
- ・印刷をするための印刷機能を必要としますので、パソコンからのご利用をお勧めいたします。

【出願前の準備や確認】

- ・PDFを表示するにはアドビシステムズ社のAdobe Acrobat Readerが必要です。

【ブラウザ設定の注意点】

- ・Cookie(クッキー)

Web出願サイトでは登録情報を一時的に保存するために、Cookie(クッキー)という機能を使用しております。必ずブラウザの設定を「Cookieを受け付ける(有効にする)」設定にしてください。

これは、個人情報を保持するものではないのでご安心ください。

- ・JavaScript(ジャバスクリプト)

登録の際の利便性を高めるために、JavaScriptという機能も使用しています。

以下を参照し設定を有効にしてください。

【Internet Explorer 11.Xの場合】

- Cookieの有効化

「ツール」⇒「インターネットオプション」⇒「プライバシー」⇒「詳細設定」をクリック⇒「ファーストパーティのCookie」「サードパーティのCookie」で「承諾する」を選択し、その下にある「常にセッションCookieを許可する」にチェックを入れます。

◦JavaScriptの有効化

「ツール」⇒「インターネットオプション」⇒「セキュリティ」⇒「レベルのカスタマイズ」を選択し、「スクリプト」⇒「アクティブ スクリプト」項目を「有効にする」を選択します。

◦TLSの有効化

「ツール」⇒「インターネットオプション」⇒「詳細設定」を選択し、[TLS 1.0 を使用する][TLS 1.1 の使用][TLS 1.2 の使用]を全てチェックします。

【Edgeの場合】

◦Cookieの有効化

Edgeの設定アイコン「…」(詳細) ボタンをクリックし、「設定」をクリックします。

「プライバシーとセキュリティ」をクリック⇒Cookieの項目を「Cookieをブロックしない」を選択します。

【Google Chromeの場合】

◦Cookieの有効化

Google Chromeの設定アイコンchrome_setting をクリックし、「設定」をクリックします。

ページの下側で「詳細設定を表示」をクリック⇒「プライバシーとセキュリティ」セクションで「サイトの設定」をクリック⇒「Cookieとサイトデータ」をクリック⇒「ブロック中」の横に表示されるスイッチをオンにします。

◦JavaScriptの有効化

Google Chromeの設定アイコンchrome_setting をクリックし、「設定」をクリックします。

ページの下側で「詳細設定を表示」をクリック⇒「プライバシーとセキュリティ」セクションで「サイトの設定」をクリック⇒「Javascript」内の「ブロック中」の横に表示されるスイッチをオンにします。

【Safariの場合】

◦Cookieの有効化

メニューバーの「Safari」をクリックし、「環境設定…」をクリック、「プライバシー」をクリックし、「Cookieをブロック」項目の「知らないサイトや広告のみ」にチェックします。

◦JavaScriptの有効化

メニューバーの「Safari」をクリックし、「環境設定…」をクリック、画面上部の「セキュリティ」アイコンをクリック、「Webコンテンツ」の項目で「JavaScriptを有効にする」にチェックします。

【自宅にパソコンやプリンターがない場合】

・ご自宅以外のパソコンやプリンターを使ってご出願ください。

ただし、登録するメールアドレスは、携帯電話のものに設定してください。

ご自宅以外プリンターを使用する場合、出願申込・入学検定料支払い完了後に

再度インターネット・プリンターの整っている環境からマイページにログインし、印刷してください。

【出願時に登録するメールアドレスについて】

・出願時に登録頂くメールアドレス宛に出願登録完了の通知「出願登録案内メール」や

入金確認の通知「支払完了メール」が送信されます。

メール本文に含まれるリンクの画面は、パソコン上で開く必要があるのでパソコン用のメールアドレスを推奨します。

なお、フリーメール(yahoo!やgoogleなど)のアドレスもご利用可能です。

※携帯電話のメールアドレスですと受信できない可能性があります。

【メールが届かない場合】

・登録したメールアドレスの入力間違いが考えられます。

また、メール配信の回線経路やメールサービス側の負荷などにより、多少時間がかかることがあります。

もしくは、受信テストのメールがウイルスメールや迷惑メールと判断され、

通常の受信ボックスに届かずにご覧いただけないケースや、メール自体が届かない場合があります。

他の受信フォルダを確認いただくか、ドメイン(@kunitachi.ac.jp)解除設定対応をお願いします。

【出願に際しての注意】

・出願資格を満たしていることを確認してください。

・出願書類が不備の場合には受理ができないことがありますので、十分注意してください。

・出願書類受付期間内に書類を郵送してください。

締切日は入試種別によって異なりますので、必ず要項等をご確認ください。

郵送を忘れるとインターネット手続は無効になり出願したことになりませんのでご注意ください。

- ・出願書類及び入学検定料は、一切返還しません。
- ・身体の障がい等により、受験及び修学に際して特別な配慮を必要とする場合は、必ず出願前に入試センター（042-535-9536）までお問い合わせください。

【出願の入力をいったん中断する場合】

- ・一度ブラウザを閉じた場合や入力をせず30分が経過した場合は、初めから出願登録をする必要がありますのでご注意ください。

【氏名や住所の漢字が入力できない場合】

- ・氏名や住所などの個人情報を入力する際に、漢字が入力できない場合は代替文字かカタカナで入力してください。

例) 高木→高木 山崎→山崎 (ローマ数字) III→(アルファベットのアイ) III

【出願内容を確認する場合】

- ・マイページの出願履歴、または、入学志願票からご確認ください。

【出願登録後、入力内容の誤りに気付いた場合】

- ・入学検定料のお支払い前であれば、改めて初めから入力し直し、新たに発行された決済番号で入学検定料をお支払いください。

- ・入学検定料お支払い後の場合、ご自分で入力内容の変更はできません。

個人情報の変更に関しては、入試センター（042-535-9536）までご連絡ください。

入学検定料のお支払い後に、受験する入試、志望学部学科、試験科目等の出願内容の変更はできません。

【出願書類の印刷方法について】

- ・入学志願票等をマイページからダウンロードし、印刷してください。

この時「ページ処理」での、ページの拡大/縮小は「なし」、自動回転と中央配置にチェックを入れて印刷してください。

「用紙に合わせる・大きいページを縮小」などとした場合、正式に受け付けられないことがあります。

- ・片面印刷にしてください。（両面印刷は不可）

- ・印刷の際には、以下の要件を満たす紙を使用してください。

◦白い普通紙：普通紙にもメーカーによって固有の名前をつけているものがあり、「普通紙」という表示がないものがありますが、一般的には普通紙、PPC用紙、OA共用紙、コピー用紙などに表示されています。白色のものを使用してください。

使用してはいけない紙：フォト用紙、マット紙、光沢紙、厚みのある用紙、色の付いた用紙、切り取りミシンの入った紙

◦A4サイズ：A4サイズとは、サイズが「210mm×297mm」のものです。

文房具店、コンビニエンスストア等で購入してください。

【出願書類の提出方法について】

- ・出願書類の準備が整ったら、マイページより「宛名ラベル」を印刷し、市販の封筒（角形2号サイズ：240mm×332mm）に貼り付けて速達簡易書留にてご郵送ください。

- ・A4サイズの書類は折り曲げずに封筒に入れてください。

A3サイズの書類は2つ折りにして封筒に入れてください。

【入学検定料支払いに際しての注意】

- ・「コンビニエンスストア」、金融機関ATM「Pay-easy」もしくは「クレジットカード」でのお支払いが可能です。

「コンビニエンスストア」、「Pay-easy」でお支払いに行くとき、持参するものは次の通りです。

- 入学検定料（別途手数料が必要です）

- 決済番号

- 本人控え

- ・支払方法を選択後に画面に表示される「決済番号」をメモするか画面を印刷してください。

（「本人控え」や「出願登録案内メール」でも確認できます。）

- ・入学検定料受付期限を過ぎてからの入金是不可能的。出願登録後、「出願登録案内メール」をチェックしお支払いください。

なお、お支払いの際に、別途手数料及び消費税が掛かります。

- ・支払方法を選択したあとに、支払方法の変更はできません。
変更したい場合、改めて初めから入力し直してください。
- ・領収書（レシート・バウチャー等）は大切に保管してください。出願書類に同封しないでください。

◦レジに決済番号を持って行き支払うコンビニエンスストア
セブン-イレブン デイリーヤマザキ

◦店内の端末を利用して支払うコンビニエンスストア
ローソン ミニストップ ファミリーマート セイコーマート

◦金融機関でペイジーマークの付いているATMで支払う
利用可能なATMはこちらのサイトの「ATM から支払える金融機関を探す」
からご確認ください。

【受験票について】

- ・受験票は郵送しません。マイページから各自A4サイズ用の紙（コピー用紙可）にカラー印刷をしてください。

●出願手続

①Web出願登録

Web出願登録期間内に本学Webサイト（<https://www.kunitachi.ac.jp/>）（入学案内＞音楽学部 入学案内＞一般入試＞Web出願）から「Web出願サイト」にアクセスし、試験/学科専修選択および個人情報登録を済ませてください。

手順

（１）「Web出願サイト」にアクセスする。

（２）【出願登録】入力画面に沿って入力、登録を進める。

- ・志望する試験種別を選択する
- ・志望する専修（専攻）等を選択する
- ・個人情報等を入力する

※受信確認メールが届くことを確認する

※顔写真データ（カラーに限る）を用意し、画面の指示に従いアップロードする

（３）登録内容確認画面において、入力した内容をよく確認し、誤りがないことを確認した上で登録を確定する。

（４）入学検定料の決済を行う。

※登録したメールアドレスに支払完了/出願登録案内メールが届くことを確認する。

（５）登録が完了すると「マイページ」へのアクセスが可能となり、各種書類ダウンロードや宛名ラベルの印刷が可能となる。

②入学検定料の支払い

入学検定料の支払いは、①Web出願登録が完了してから行ってください。

入学検定料 センター試験利用型・・・33,000円

大学独自試験利用型・・・43,000円

(入学検定料の他に別途手数料が必要となります。)

入学検定料支払期間：2020年3月10日（火）9時～3月13日（金）23時59分

・支払方法

- コンビニエンスストア（セブン-イレブン、ファミリーマート、ローソン・ミニストップ、セイコーマート、デイリーヤマザキ・ヤマザキデイリーストア）
- クレジットカード
- 郵便局・銀行ATM（Pay-easy対応ATM）

※入学検定料の金額と支払方法によって手数料が異なります。

※いったん納入された入学検定料は返還いたしません。

③出願書類の郵送

出願書類は原則郵送となります。（大学の窓口では受け付けません。）

入学検定料の支払い完了後、「Web出願サイト」および本学Webサイトから必要書類と宛名ラベルを印刷し、市販の角2封筒に宛名ラベルを貼付の上、出願する専修（専攻）等に応じたすべての出願書類を封筒に入れ、郵便局で速達簡易書留にしてください。（消印有効。）

- ・ 一度提出された書類は、変更、追加、および返却はできません。
- ・ 身体に障害があり、受験に際して特別な配慮を必要とする場合は、2019年12月20日（金）までに入試センター（教務課）（042-535-9536直通）へ申し出て相談してください。

出 願 先 〒190-8520 東京都立川市柏町5-5-1
国立音楽大学 入試センター（教務課）
TEL 042-535-9536（直通）

●出願書類

出願に必要な書類は下記のとおりです。不備があると受験できなくなりますので注意してください。

- 1．志願票
- 2．令和2年度大学入試センター試験成績請求票（「センター試験利用型」選択者のみ）

3. 調査書

- ※4. 声楽専修受験曲目記入票
- ※5. 声楽（コンコーネ）受験曲目記入票
- ※6. 鍵盤楽器専修（ピアノ）受験曲目記入票
- ※7. ジャズ専修専門実技課題提出票
- ※8. コンピュータ音楽専修志望動機調査カード
- ※9. コンピュータ音楽作品または企画書

【注意】

- ・ ※印については下記を参照してください。
- ・ 出願時に顔写真データが必要となります。正面上半身、脱帽、背景なし、出願期間から数えて3カ月以内に撮影した、受験用にふさわしいものとします。（カラーに限る。白黒は不可。）提出された写真は、合格後学生証に使用します。

〔出願書類について〕

1. 志願票

志願票は「Web出願サイト」から印刷してください。必ずカラープリンターで印刷してください。（白黒印刷不可。）

2. 令和2年度大学入試センター試験成績請求票（「センター試験利用型」選択者のみ）

センター試験を利用する場合は、「令和2年度大学入試センター試験成績請求票」を志願票に貼付してください。「国語」、「外国語」のどちらか一方だけを利用することはできません。

3. 調査書

- ・ 高等学校もしくは中等教育学校卒業者（2020年3月卒業見込者を含む）は、出身学校長が作成厳封した調査書1通。
- ・ 調査書の氏名、生年月日は戸籍と同一のものとしてください。
（この旨、出身学校に申し出てください。）
- ・ 調査書発行月日は2019年10月1日以降発行のものとし、既卒者は、卒業後発行のものとし、
- ・ 高等学校卒業程度認定試験合格（見込）の方は、その合格（見込）成績証明書を提出してください。
- ・ 大学入学資格検定合格者は、その合格成績証明書を提出してください。
- ・ 高等学校を卒業した者と同等以上の学力があると認められた方は、その成績証明書および修了証明書を提出してください。

・婚姻等により出願書類と各種証明書の氏名が異なる場合や、外国籍で日本名を使用する場合は、同一人であることを証明する公文書を添付してください。

※ 4 . 声楽専修受験曲目記入票

- ・声楽専修を受験する方のみ、志願票とともに提出してください。
- ・Web出願登録時に選択した曲と同一のものを記入してください。記入順は番号順とし、調性は記入不要です。
- ・受験曲目記入票は本学Webサイト（入学案内＞音楽学部 入学案内＞一般入試＞Web出願）からダウンロードしてください（印刷はカラーに限る）。

※ 5 . 声楽（コンコーネ）受験曲目記入票

- ・音楽教育専修、音楽療法専修、幼児音楽教育専攻を受験する方のみ、志願票とともに提出してください。
- ・Web出願登録時に選択した内容と同一のものを記入してください。
- ・受験曲目記入票は本学Webサイト（入学案内＞音楽学部 入学案内＞一般入試＞Web出願）からダウンロードしてください。

※ 6 . 鍵盤楽器専修（ピアノ）受験曲目記入票

- ・鍵盤楽器専修（ピアノ）を受験する方のみ、志願票とともに提出してください。
- ・入試要項を参照の上、①または②を選択し、選択した方の記入欄に受験曲目を記入してください。
- ・受験曲目記入票は本学Webサイト（入学案内＞音楽学部 入学案内＞一般入試＞Web出願）からダウンロードしてください。

※ 7 . ジャズ専修専門実技課題提出票

- ・ジャズ専修（ジャズ・ベース、ジャズ・ドラムス、ジャズ・サクソフォーン、ジャズ・トロンボーン）を受験する方のみ、志願票とともに提出してください。
- ・専門実技課題提出票は本学Webサイト（入学案内＞音楽学部 入学案内＞一般入試＞Web出願）からダウンロードしてください。

※ 8 . コンピュータ音楽専修志望動機調査カード

- ・コンピュータ音楽専修を受験する方のみ、志願票とともに提出してください。
- ・志望動機調査カードは本学Webサイト（入学案内＞音楽学部 入学案内＞一般入試＞Web出願）からダウンロードしてください。
- ・必ずA3サイズの普通コピー用紙（白色）に印刷し記入してください。提出する際は、2つ折りにして封筒に入れてください。

※ 9 . コンピュータ音楽作品または企画書

- ・コンピュータ音楽専修を受験する方で、専攻の口述試験時に「提出物に関するプレゼンテーション」を選択する方のみ、志願票とともに提出してください。

- ・健康診断書

健康診断書は、出願時に提出する必要はありませんが、入学後に実施する学生定期健康診断を必ず受診してください。

④受験票印刷

- ・ 受験票は、出願受理後「Web出願サイト」にて、2020年3月18日（水）午前9時から印刷できるようになります。各自でA4サイズのコピー用紙（白色）にカラー印刷（白黒印刷不可）の上、試験当日に必ず持参してください。

※受験票印刷後、記載内容について必ず確認してください。「Web出願サイト」で登録した内容と受験票の記載内容が異なる場合、受験票の印刷可能日時になっても受験票が印刷出来るようにならない場合は、至急本学入試センター（教務課）宛に連絡すること。

※本学からの郵送は行いません。

※Web出願登録した際の受付番号と受験番号は異なりますので、ご注意ください。

3. 試 験 場

本学：国立音楽大学 東京都立川市柏町5-5-1

試験場、控室、ピアノ練習室貸出等の詳細は、あらかじめ試験日前までに一斉メールでお送りする実施要項でお知らせします。

●試験当日の注意

- ・ 試験場付近への付き添いの方の立ち入りは、固くお断りいたします。
- ・ 服装は自由です。
- ・ 受験者は、特に指示のない限り、30分前に所定の控室、試験場に入ってください。遅刻は失格とします。
- ・ 受験票は常に携帯し、学科試験場では机上に置いてください。
- ・ 受験票を紛失、あるいは忘れた場合は入試本部に申し出てください。
- ・ 試験場には筆記具を持参してください。
- ・ 下敷は使用できません。
- ・ 時計は計時機能だけのものとします。
- ・ 携帯電話・スマートフォン等は、試験場および控室では電源を切ってください。
- ・ 試験場内では、試験問題の内容に関する質問には一切応じません。
- ・ 試験中に気分が悪くなったり、身体の具合が悪くなった時は監督者に申し出てください。
- ・ 昼食は必要に応じて持参してください。（学内の食堂は営業しておりません。）
- ・ 遺失物は、総務課（042-535-9508直通）に問い合わせてください。

●練習ピアノ・電子オルガン

・学内にあるピアノ・電子オルガン練習室が利用できます（無料）。日時等の詳細は実施要項を参照してください。

4. 実施要項

・試験場（入室順）、控室、ピアノ練習室貸出等の詳細は、あらかじめ試験日前までに一斉メールでお送りする実施要項でお知らせします（出願登録時に登録いただいたメールアドレス宛に送信します）。

5. 試験科目

学志 科望	試験科目	専攻等	声楽 (コンコーネ)	器楽 (ピアノ)	楽典	国語 (注5)	外国語 (注5)
	専修(専攻)等						
演奏・創作学科	声楽	◎	—	—	◎	◎	◎
	ピアノ・オルガン	◎	—	—	◎	◎	◎
	電子オルガン	◎(注1)	—	—	◎	◎	◎
	弦管打楽器	◎	—	—	◎	◎	◎
	ジャズ	◎(注2)	—	—	◎	◎	◎
	作曲	◎	—	—	—	◎	◎
	コンピュータ音楽	◎(注3)	—	—	◎	◎	◎
音楽文化教育学科	音楽教育	—	◎	◎	◎	◎	◎
	音楽療法	◎ 小論文、面接	◎	◎	◎	◎	◎
	音楽情報	◎(注4) 小論文、面接(演奏含む)	—	—	◎	◎	◎
	幼児音楽教育	—	◎	◎	◎	◎	◎

試験科目一覧

◎印あるいは文字で記載されているものが試験科目です。

(注1) 電子オルガンは、1. 自由曲、および2. (1) 即興演奏A (2) 即興演奏B の2つの中から1つを選択となります。

(注2) ジャズ専修は、専攻試験時に面接を行います。

(注3) コンピュータ音楽専修は、専攻の口述試験時に(1) 演奏と作品解説、または(2) 提出物のプレゼンテーションが課されます(どちらかを選択)。(1)の場合は、歌唱または楽器(楽器は自由)より選択して演奏し、その作品について解説します。(2)の場合は、音楽や音を中心に用いたオリジナル作品やソフトウェア、もしくは企画書を出願時に提出(作品形態は自由)し、試験時にプレゼンテーションを行います。

(注4) 音楽情報専修の演奏は、楽器または歌唱より選択ですが、楽器の指定はありません。

(注5) 「国語」と「外国語」の2科目について、「令和2年度大学入試センター試験」の成績を利用することができます。大学入試センター試験を利用する場合、国語は近代以降の文章のみ、英語はリスニングを含みます。詳しくは下記を参照してください。

- ・課題内容については、各該当ページをご覧ください。

(指定された課題曲以外の曲を演奏した場合は失格となりますので、くれぐれも注意してください。)

- ・声楽専修の専攻試験と音楽教育専修、音楽療法専修、幼児音楽教育専攻の声楽(コンコーネ)の試験は、ピアノ伴奏付きです。(伴奏者は本学で用意します。)

ジャズ専修の専攻試験は、一部オーディオセットによる伴奏付きです。

その他の試験は伴奏なしです。

- ・すべての試験において、アドミッションポリシーに基づいて学力の3要素(知識・技能、思考力・判断力・表現力、主体性を持って多様な人々と協働して学ぶ態度)を多面的かつ総合的に評価します。

(1) 知識・技能

調査書の評定、楽典、演奏、作曲、国語、外国語等によって評価します。

(2) 思考力・判断力・表現力

調査書に記載された事項、演奏、作曲、志望理由書、国語、外国語等によって評価します。

(3) 主体性を持って多様な人々と協働して学ぶ態度

調査書に記載された事項、面接、グループディスカッション等によって評価します。

●大学入試センター試験の利用について〔国語・外国語〕

- ・試験科目のうち「国語」および「外国語」の2科目について、「令和2年度大学入試センター試験」の成績を利用することができます。これにより、出願時に大学入試センター試験または本学独自試験のどちらかを選択することが可能です。なお、本学独自試験につきましては、「外国語」は英語のみとなります。

- ・ センター試験を利用する場合は、「令和２年度大学入試センター試験成績請求票」を志願票に貼付してください。「国語」、「外国語」のどちらか一方だけを利用することはできません。
- ・ 令和２年度のセンター試験成績のみ利用できます。過年度の成績を利用することはできません。

・ 試験の対象範囲／得点の換算

国語：近代以降の文章のみ／100点満点を20点満点に換算

英語：筆記、リスニング／250点満点を20点満点に換算

ドイツ語：筆記／200点満点を20点満点に換算

フランス語：筆記／200点満点を20点満点に換算

- ・ 大学入試センター試験の出願方法や実施日等の詳細は、例年９月に大学入試センターから発行されるセンター試験「受験案内」を参照してください。

専攻	A群より2曲とB群より2曲を選択し、その中から試験委員が当日指定する曲を、各々1曲ずつ歌うこと。	
	<div><p>A群</p><div><div>1. Scarlatti, A. : Già il sole dal Gange 変ロ長調 変イ長調 へ長調</div><div>2. Scarlatti, A. : Sento nel core ト短調 へ短調 ニ短調</div><div>3. Gasparini, F. : Caro laccio へ長調 変ホ長調 変ニ長調</div><div>4. Caldara, A. : Sebben, crudele (全音版では作者不詳) ホ短調 ニ短調 ハ短調</div><div>5. Bononcini, G. B. : Per la gloria d'adorarvi ト長調 へ長調 変ホ長調 ニ長調</div><div>6. Durante, F. : Vergin, tutto amor ニ短調 ハ短調 ロ短調 (4小節目から)</div><div>7. Händel, G. F. : Lascia ch'io pianga へ長調 ニ長調 ハ長調 (11小節4拍目から [35~38小節省略])</div><div>8. Pergolesi, G. B. : Se tu m'ami (新説ではParisotti) ト短調 へ短調 変ホ短調</div></div></div>	<div><div>9. Bellini, V. : Vaga luna, che inargenti ハ長調 変イ長調 (3小節4拍目から)</div><div>10. Donaudy, S. : O del mio amato ben 変イ長調 へ長調</div><div>11. Schubert, F. : An die Musik D547/op.88-4 ニ長調 ハ長調 変ロ長調</div><div>12. Mendelssohn, F. : Auf Flügeln des Gesanges 変イ長調 ト長調 へ長調 (1番と3番)</div><div>13. Schumann, R. : Du bist wie eine Blume op.25-24 変イ長調 変ト長調 ホ長調</div><div>14. 瀧 廉太郎 : 荒城の月 (土井晩翠 詩, 山田耕筰 編曲) ニ短調 ハ短調 (2番まで)</div><div>15. 小松耕輔 : 母 (竹久夢二 詩) 変イ長調 へ長調</div><div>16. 信時 潔 : 北秋の「沙羅」より (清水重道 詩) ニ長調 変ニ長調</div></div>
	<div><p>B群</p><div><div>17. Rosa, S. : Star vicino (新説ではLuigi Mancina) 変ロ長調 イ長調 ト長調 ホ長調</div><div>18. Cesti, M. A. : Intorno all'idol mio へ短調 ホ短調 ニ短調 ハ短調</div><div>19. Scarlatti, A. : Se tu della mia morte ト短調 へ短調 ホ短調 (2小節9拍目8分音符から)</div><div>20. Gasparini, F. : Lasciar d'amarti ト短調 へ短調 ニ短調</div><div>21. Gluck, Ch. W. : O del mio dolce ardor 【注1】 ト短調 ホ短調 ニ短調 ハ短調</div><div>22. Paisiello, G. : Nel cor più non mi sento ト長調 へ長調 変ホ長調 (4小節6拍目から)</div><div>23. Giordani, G. : Caro mio ben へ長調 変ホ長調 ハ長調 (2小節3拍目から)</div><div>24. Bellini, V. : Ma rendi pur contento 変イ長調 変ト長調 変ホ長調 (4小節目から)</div></div></div>	<div><div>25. Tosti, F. P. : Sogno 変ロ長調 変イ長調 変ト長調</div><div>26. Donaudy, S. : Vaghissima sembianza イ長調 へ長調</div><div>27. Beethoven, L. v. : Ich liebe dich WoO.123 【注2】 ト長調 へ長調</div><div>28. Schubert, F. : Frühlingsglaube D686/op.20-2 変イ長調 ト長調 へ長調</div><div>29. Schumann, R. : Die Lotosblume op.25-7 へ長調 変ホ長調 変ニ長調</div><div>30. 山田耕筰 : かやの木山の (北原白秋 詩) ニ長調 ハ長調</div><div>31. 信時 潔 : 行々子「沙羅」より (清水重道 詩) 嬰へ長調 へ長調 ホ長調</div><div>32. 成田為三 : 浜辺の歌 (林 古溪 詩) 変イ長調 へ長調 (2番まで)</div></div>
<p>注 意 1 当日指定された曲は、原則として全曲演奏すること。(ただし、後奏はカットする場合があります。) 2 すべて伴奏付きで行います。(伴奏者は本学で用意します。) 3 歌詞は原語とし、いずれも決められた調で歌い、暗譜とします。 4 前奏、間奏は()内に示した注意のとおりに弾きます。 5 演奏前に調性の確認をしますので、選択した曲の調性を覚えておくこと。</p> <p>【注1】O del mio dolce ardorには、AとBの2種類を含む曲集(『イタリア歌曲集1』全音楽譜出版社)があります。その場合には、Aとします。 【注2】複数の作曲家によるIch liebe dichという同名異曲があります。作曲者(Beethoven, L.v.)を間違えないこと。</p> <p>※ 上記課題曲のうちイタリア古典歌曲(A群1~8、B群17~23)は、一般的な楽譜(バリゾッティ版など)を使用してください。 なお、国立音楽大学編『イタリア声楽曲選集』(カワイ出版)には同曲が収録されています。</p>		

声 楽

専攻 楽典 国語 外国語

楽 典

国 語 【センター試験利用型】近代以降の文章のみ
【大学独自試験利用型】小論文

外 国 語 【センター試験利用型】英語、ドイツ語、フランス語の中から 1 科目選択
【大学独自試験利用型】英語

専攻 下記①・②よりどちらか一方を選択すること。

①	<p>下記の1. 2. 3. を演奏すること。</p> <p>1. バッハ (Bach, J. S.) 平均律クラヴィーア曲集 第1巻, 第2巻より任意の1曲 (プレリュードとフーガ)</p> <p>2. ショパン (Chopin, F.) エチュード op.10, op.25 より任意の1曲</p> <div style="border: 1px solid black; padding: 5px; margin: 5px 0;"> <p>下記の2曲を除く op.10 No.6 変ホ短調 op.25 No.7 嬰ハ短調</p> </div> <p>3. 次の (A) または (B) いずれかを選択。</p> <p>(A) ベートーヴェン (Beethoven, L. v.) ソナタより op.2 No.1 からop.90 までの第1楽章</p> <div style="border: 1px solid black; padding: 5px; margin: 5px 0;"> <p>下記の6曲を除く op.26 変イ長調 op.27 No.1 変ホ長調 op.27 No.2 嬰ハ短調 op.49 No.1 ト短調 op.49 No.2 ト長調 op.79 ト長調</p> </div> <p>(B) 自由曲 下記の作曲家の作品から任意の楽曲を選び, 6分以上演奏する。 複数の作曲家, および複数の楽曲の組み合わせも可。楽章の抜粋も可とする。 ただし, ショパンはエチュードを除く。</p> <p>ハイドン (Haydn, J.), モーツァルト (Mozart, W. A.), シューベルト (Schubert, F.), メンデルスゾーン (Mendelssohn, F.), ショパン (Chopin, F.), シューマン (Schumann, R.), リスト (Liszt, F.), ブラームス (Brahms, J.), ドビュッシー (Debussy, C.), ラヴェル (Ravel, M.), ラフマニノフ (Rachmaninoff, S.) プロコフィエフ (Prokofieff, S.), バルトーク (Bartók, B.)</p>
②	自由曲 (10分以上演奏すること。複数曲も可。すでに出版されている作品に限る。)
<p>・繰り返しは省きます。</p> <p>・すべて暗譜で演奏すること。</p> <p>・演奏は時間の都合により曲の途中でカットする場合があります。</p>	

楽典

国語 【センター試験利用型】近代以降の文章のみ
【大学独自試験利用型】小論文

外国語 【センター試験利用型】英語、ドイツ語、フランス語の中から1科目選択
【大学独自試験利用型】英語

オルガン

専攻 楽典 国語 外国語

専攻

下記の1. と2. を演奏すること。

1. ①パイプオルガンで受験する場合

バッハ（Bach, J. S.）またはブクステフーデ（Buxtehude, D.）のオルガン作品より任意の楽曲

②ピアノで受験する場合

音楽教育専修のピアノ課題曲

2. ピアノで演奏する曲（パイプオルガンで受験する者もピアノで演奏すること）

バッハ（Bach, J. S.）平均律ピアノ曲集第1巻，第2巻より任意の1曲を選び，フーガのみ演奏すること。

・パイプオルガンで受験する場合（1.の①）は楽譜を見てもよい。その他はすべて暗譜で演奏すること。

楽典

国語

【センター試験利用型】近代以降の文章のみ

【大学独自試験利用型】小論文

外国語

【センター試験利用型】英語、ドイツ語、フランス語の中から1科目選択

【大学独自試験利用型】英語

電子オルガン

専攻 楽典 国語 外国語

専攻

1. 自由曲を1曲演奏（ジャンルは自由。自作ならびに自編曲のものに限る。）
2. 即興演奏（電子オルガンによる）
当日〔A即興（16小節程度の新曲）〕と〔B即興（2～3小節のモチーフ）〕が出題された中から、
どちらか一つを選択して演奏。予見時間は10分。
- ・レジストレーションは試験場内での設定はできませんので、あらかじめUSBフラッシュメモリーにて用意してきてください。
なお、USBフラッシュメモリーの使用範囲は音色用のみに限ります。
- ・試験に使用する機種は次のとおりです。
ELS-02X（バイタライズ），ELS-02C（バイタライズ）

楽典

国語

- 【センター試験利用型】近代以降の文章のみ
- 【大学独自試験利用型】小論文

外国語

- 【センター試験利用型】英語、ドイツ語、フランス語の中から1科目選択
- 【大学独自試験利用型】英語

弦 楽 器

専攻 楽典 国語 外国語

専 攻

*試験は伴奏なし、すべて暗譜で演奏すること。

なお、当日演奏箇所の指定および演奏途中でのカットをすることがある。

ヴァイオリン

1. 音階と分散和音（下記の楽譜*のとおり演奏すること）

2. 下記①・②よりどちらか一方を選択すること。

①任意の協奏曲より第1楽章

②自由曲（①と同程度の楽曲とする）

※音階と分散和音

注) 弓使いは指定どおり。指使いは任意とする。

ヴィオラ

次のどれかを選択して演奏すること。

①任意の協奏曲より第1楽章

②任意のソナタより第1楽章

③自由曲（①②と同程度の楽曲とする）

チェロ

次のどちらかを選択して演奏すること。

①任意の協奏曲より第1楽章

②自由曲（①と同程度の楽曲とする）

コントラバス

次のどれかを選択して演奏すること。

①任意の協奏曲より第1楽章

②任意のソナタより第1楽章および第2楽章（繰り返しはなし）

③自由曲（①②と同程度の楽曲とする）

ハープ

1. スケール、アコード、アルペジオ（変ホ長調）

ヨセフ・モルナール著『実用ハーブ教本2』p.6の1～4（音楽之友社）

2. 自由曲

楽 典

国 語

【センター試験利用型】近代以降の文章のみ

【大学独自試験利用型】小論文

外 国 語

【センター試験利用型】英語、ドイツ語、フランス語の中から1科目選択

【大学独自試験利用型】英語

専 攻

*各楽器の課題は以下のとおりです。試験は伴奏なしで行います。
 なお、当日演奏箇所の指定および演奏途中でのカットをすることがある。

フルート

1. 音階 譜例にしたがい長調および短調（和声的）を演奏すること。

☐調は当日指定します。（暗譜）

例 ♩=80~108



2. 下記①・②よりどちらか一方を選択すること。

①課題曲 アンデルセン (Andersen, C. J.) 『24の練習曲集作品21』 (Schirmer版) より

次の2曲を (a) (b) の順序で演奏すること。

(a) 10番 嬰ハ短調 最初から48小節目まで

(b) 24番 ニ短調

②自由曲 (①と同程度の楽曲とする)

☐繰り返しは省きます。

☐楽譜を見てもよい。

オーボエ

次の1. 2. を演奏すること。

1. 音階 調は当日指定します。（暗譜）

2. 下記①・②よりどちらか一方を選択すること。

①課題曲 フェルリング (Ferling, W.) 『48の練習曲』 (版指定なし) より次の2曲を (a) (b) の順序で演奏すること。楽譜を見てもよい。

(a) No.1, 5, 7, 9, 13, 19, 25, 27, 33の中から任意の1曲。

(b) No.4, 6, 8, 10, 12, 14, 16, 18, 22, 28, 30の中から任意の1曲。

②自由曲 (①と同程度の楽曲とする。楽譜を見てもよい。)

クラリネット

すべて暗譜で演奏すること。使用する楽器はB♭管とします。

1. 音階

アイヒラー (Eichler, R.) : Scales for clarinet (国立音楽大学出版)

指定する長調および短調のNo.1 (スケール) を演奏すること。

調性とアーティキュレーション (スラー, スタッカート) は当日指定します。テンポは♩=80程度とします。

2. 下記①・②よりどちらか一方を選択すること。

①課題曲

次のA. B. C. の中から1曲選択し、演奏すること。

A. ウェーバー (Weber, C. M. v.) : Concertino op.26

B. ラボー (Rabaud, H.) : Solo de concours op.10

C. メッサージェ (Messager, A.) : Solo de concours

②自由曲 (①と同程度の楽曲とする)

木 管 楽 器

専攻 楽典 国語 外国語

サクソフォーン

使用する楽器はアルトサクソフォーンとします。

1. 音階（暗譜）

各調（長調・短調〔和声的〕）より当日指定します。ただし、下記の形式で演奏すること。

また、アーティキュレーション（スラー、スタッカート）も当日指定します。

例



2. 下記①・②よりどちらか一方を選択すること。

①課題曲：次の2曲をa. b.の順序で演奏すること。（楽譜を見てもよい。当日、演奏箇所の指定およびカットをすることがあります。）

a. フェルリング（Ferling, W.）『48の練習曲』よりNo.3, 7, 13, 21の中から任意の1曲, No.4, 10, 16, 22の中から任意の1曲を選択し、2曲を演奏すること。

b. 次の（1）（2）（3）（4）の中から1曲を選択し、演奏すること。

（1）グラズノフ（Glazunov, A.）：CONCERTO ① から⑬の4小節まで。

（2）クレストン（Creston, P.）：SONATE 1楽章 ⑧の6小節まで。

（3）イベール（Ibert, J.）：CONCERTINO DA CAMERA ① から⑯まで。

（4）サンジュレー（Singelee, J. B.）：CONCERTINO op.78 最初から66小節の1拍まで。

②自由曲（①と同程度の楽曲とする。楽譜を見てもよい。）

ファゴット

1. 音階 調は当日指定します。（暗譜）

2. 下記①・②よりどちらか一方を選択すること。

①ワイセンボーン（Weissenborn, J.）：Studies for Bassoon, op.8. Vol.2 No.1～35の中から任意の2曲（楽譜を見てもよい）

②自由曲（①と同程度の楽曲とする。楽譜を見てもよい。）

楽 典

国 語

【センター試験利用型】近代以降の文章のみ

【大学独自試験利用型】小論文

外 国 語

【センター試験利用型】英語、ドイツ語、フランス語の中から1科目選択

【大学独自試験利用型】英語

専 攻

*各楽器の課題は以下のとおりです。試験は伴奏なしで行います。

なお、当日演奏箇所の指定および演奏途中でのカットをすることがある。

ホルン

音階以外はすべて楽譜を見てもよい。使用する楽器は、F・B♭ダブルとします。

1. 音階 [実音 イ, 変ロ, ロ, ハ, 変ニ, ニ] の6つの調(長調, 短調[旋律的短音階])より当日指定します。ただし、下記の形式で演奏すること。



2. 下記①・②よりどちらか一方を選択すること。

①課題曲 a. b. を演奏すること。

a. コプラッシュ (Kopprasch) : Sixty Selected Studies for French Horn Book I よりNo.8, 9, 10, 13, 15の中から当日指定します。(繰り返しなし, 版の指定はなし)

b. モーツァルト (Mozart, W. A.) : Konzert für Horn und Orchester No.3 K.447 変ホ長調より第1楽章(カデンツァなし, 版の指定はなし)

②自由曲(①と同程度の楽曲とする)

トランペット

すべて楽譜を見てもよい。

1. チャールズ・コリン (Charles Colin) : Trumpet Advanced Lip Flexibilities Vol.1より3番 (Etude No.1)
2. 音階 各調(長調・短調[旋律的短音階])より当日指定します。ただし、下記の形式で演奏すること。



3. 下記①・②よりどちらか一方を選択すること。

①アーバン (Arban, J.) : Complete Conservatory Method for Trumpetより

Twelve Celebrated Fantaisies and Airs Variés No.3 Fantaisie Brillante (Theme・Var. I・Var. II)
(Carl Fischer版または全音楽譜出版社版)

②自由曲(①と同程度の楽曲とする)

トロンボーン

音階以外はすべて楽譜を見てもよい。使用する楽器はテナーかバスのいずれか一方とします。

1. 音階 各調(長調, 短調[旋律的短音階])より当日指定します。ただし、下記の形式で演奏すること。



2. リップスラー レミントン (Remington, E) : Warm-Up Exercises for Trombone (Accura Music版)より下記の部分を第1ポジションから第7ポジションまで演奏すること。



3. 下記①・②よりどちらか一方を選択すること。

①課題曲 a. b. を演奏すること。

a. コプラッシュ (Kopprasch) : Sixty Selected Studies for Trombone (全音楽譜出版社版)
テナーはNo.9, 10 バスはNo.8, 9 (2曲とも1オクターブ下げて演奏)

b. ロッシュ (Rochut, J.) : Melodious Etudes for Trombone Book I (Carl Fischer版)

テナーはNo.6, 16 バスはNo.6, 16 (2曲とも1オクターブ下げて演奏)

a. b. とも、演奏曲、演奏順、演奏箇所は当日指定します。

②自由曲(①と同程度の楽曲とする)

金 管 楽 器

専攻 楽典 国語 外国語

ユーフォニアム

音階以外はすべて楽譜を見てもよい。

- 1 . 音階 各調（長調・短調〔旋律的〕短音階）より当日指定します。ただし、下記の形式で演奏すること。

例 ♩=80~112



- 2 . リップスラー 下記を演奏すること。以下、半音ずつ下がり、当日指定されたところまで演奏すること。

♩=60~



- 3 . 下記①・②よりどちらか一方を選択すること。

①エチュード a. b. を演奏すること。

a. コプラッシュ (Kopprasch) : Sixty Selected Studies for Trombone (全音楽譜出版社版) より No.22, 26 (繰り返しなし)

b. ロッシュ (Rochut, J.) : Melodious Etudes for Trombone Book I (Carl Fischer版, Alan Raph編) より No.9, 13

a.b.とも、演奏曲、演奏順、演奏箇所は当日指定します。

②自由曲（①と同程度の楽曲とする）

チューバ

使用する楽器はF管、E♭管、C管、B♭管のいずれかとします。

- 1 . 音階 長音階、和声的短音階の中から当日指定します。ただし、下記の形式で演奏すること。（暗譜）

例

♩=72~100



- 2 . 下記①・②よりどちらか一方を選択すること。

①Johann Sebastian Bach作曲, William J. Bell編曲「Air and Bourrée」Tuba and Pianoを無伴奏で演奏すること。（楽譜を見てもよい） 出版社：Carl Fischer

②自由曲（①と同程度の楽曲とする。楽譜を見てもよい。）

楽 典

国 語

【センター試験利用型】近代以降の文章のみ

【大学独自試験利用型】小論文

外 国 語

【センター試験利用型】英語、ドイツ語、フランス語の中から1科目選択

【大学独自試験利用型】英語

*①～③のいずれかで受験すること。また、小太鼓は各自持参すること。
 なお、当日演奏箇所の指定および演奏途中でのカットをすることがある。

①小太鼓で受験する者

1. 基本奏法 1つ, 2つ, 5つ, 7つ, ロール

2. 下記①・②よりどちらか一方を選択すること。

①課題曲 (楽譜を見てもよい)

(1) ウィルコクソン (Wilcoxson, C.) : ALL-AMERICAN DRUMMERのNo.132, 135, 136, 141より当日指定する。(Ludwig Music版) (繰り返しなし)

(2) シローン (Cirone, A. J.) : Portraits in RhythmのNo.12, 24, 31, 42より当日指定する。(Belwin Mills版)

(3) ゴールデンベルグ (Goldenberg, M.) : Modern school for xylophone, marimba, vibraphone (Alfred版またはChappell版) 39 ETUDESより I G-Dur

②自由曲 (①と同程度の楽曲とする。楽譜を見てもよい。)

3. 音階演奏 鍵盤打楽器により半音階 (4オクターブ) および長短各調の音階 (調は当日指定) を下記の音形で演奏すること。短音階は1回目に和声的, 繰り返し時には旋律的とする。



②マリンバで受験する者

1. 音階演奏 半音階 (4オクターブ) および長短各調の音階 (調は当日指定) を下記の音形で演奏すること。短音階は1回目に和声的, 繰り返し時には旋律的とする。



2. 下記①・②よりどちらか一方を選択すること。

①課題曲 ゴールデンベルグ (Goldenberg, M.) : Modern school for xylophone, marimba, vibraphone (Alfred版またはChappell版) よりBACH'S VIOLIN CONCERTO IN A MINOR 1 楽章 (p.94~96) (楽譜を見てもよい)

②自由曲 (①と同程度の楽曲とする。楽譜を見てもよい。)

3. 自由曲 4本マレットの曲とする。(暗譜で演奏すること, 伴奏はなし。)

4. 小太鼓基本奏法 1つ, 2つ, ロール

5. 小太鼓課題曲

シローン (Cirone, A. J.) : Portraits in RhythmのNo.3 (Belwin Mills版) (楽譜を見てもよい)

④ティンパニーで受験する者

1. トレモロ $p < \text{ff} > p$ (1分ぐらいかけて)
2. 下記①・②よりどちらか一方を選択すること。
 - ①課題曲 ホッホライナー (Hochrainer,R.) : ETÜDEN FÜR TIMPANI, HEFT 1よりNo.33, 39, 40, 43, 46より当日指定する。(手順は自由, 楽譜を見てもよい。)
 - ②自由曲 (①と同程度の楽曲とする。楽譜を見てもよい。)
3. 小太鼓基本奏法 1つ, 2つ, 5つ, ロール
4. 小太鼓課題曲
ウィルコクソン (Wilcoxon, C.) : ALL-AMERICAN DRUMMERのNo.1~20より当日指定する。
(Ludwig Music版) (繰り返しなし, 楽譜を見てもよい)
5. 音階演奏 鍵盤打楽器により半音階 (4オクターブ) および長短各調の音階 (調は当日指定) を下記の音形で演奏すること。短音階は1回目に和声的, 繰り返し時には旋律的とする。



楽 典

国 語

- 【センター試験利用型】近代以降の文章のみ
【大学独自試験利用型】小論文

外 国 語

- 【センター試験利用型】英語、ドイツ語、フランス語の中から1科目選択
【大学独自試験利用型】英語

専攻

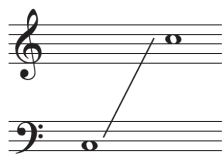
各楽器別専門実技（下記参照）

※各課題曲において指示されている、別冊「ジャズ専修 入学試験課題曲集」を必ず使用してください。
入手希望者は、広報センター（042-535-9500直通）までご連絡ください。

ジャズ・ピアノ

1. 音階とコード

- (イ) 長調および短調（和声的）の音階を演奏すること。（調性は当日指定。暗譜。）
ハノン練習曲39番を参照のこと。
- (ロ) 口頭で指定したコードを任意の配置で演奏すること。（全音符）下記音域内で。



2. 課題曲①

“Billie's Bounce” by Charlie Parker 編曲：小曾根真

- ＊別冊「ジャズ専修 入学試験課題曲集」譜例1を使用し、譜面通りに演奏すること。
（オーディオセットによる伴奏が付く。暗譜。）
左手の伴奏に関して、コードを用いて自分なりの伴奏を付けるのも可能とする。

3. 課題曲②および面接

- ＊別冊「ジャズ専修 入学試験課題曲集」譜例9を演奏すること。2コーラス目以降は、コード進行に従い即興演奏を2コーラス行う。（オーディオセットによる伴奏が付く。楽譜を見てもよい。）

ジャズ・ベース

（使用する楽器は、
アコースティック/
エレクトリックは
問わない）

1. 音階

譜例に従い、長調の音階を演奏すること。（調性は当日指定。暗譜。）

2. 課題曲

“Cool Struttin” by Sonny Clark 編曲：井上陽介 ～3コーラス。

- ＊別冊「ジャズ専修 入学試験課題曲集」譜例2を使用すること。
（オーディオセットによる伴奏が付く。暗譜。）

3. 自由演奏および面接

4分以内で自分の選んだ曲を演奏すること。（楽譜を見てもよい。）

自分の一番優れている部分を表現できる様に考慮する。

（自らが用意したオーディオセットの伴奏を使用してもよい。この場合、用意するメディアはCDのみとする。既存の他人のパフォーマンスをトランスクリプトしたもの弾いてもよい。無伴奏も可。）

ジャズ・ドラムス

1. 基礎打ち

1つ, 2つ打ち, およびパラディドルより当日指定する。

シングルパラディドル RLRR.LRLL

ダブルパラディドル RLRLRR.LRLRLL

トリプルパラディドル RLRLRLRR.LRLRLRLL

「The All-American Drummer・150 Rudimental Solos」Charley Wilcoxon著より, Solo No.1～No.10の中から1曲を当日指定する。(楽譜を見てもよい。)
2. 課題曲

“Billie's Bounce” by Charlie Parker 編曲：高橋徹

*別冊「ジャズ専修 入学試験課題曲集」譜例3を使用すること。

(オーディオセットによる伴奏が付く。暗譜。)
3. 即興演奏および面接

即興演奏 ♩=120 8小節+8小節の16小節と仮定したドラムソロを2コーラス(32小節)行う。


(自らカウントを出し開始。リズムの種類は自由。)

ジャズ・ギター


1. 音階

譜例に従い, 長調および短調(和声的)を演奏すること。(調性は当日指定。暗譜。)

C Major



A minor(harmonic minor scale)


2. 課題曲①

次の曲を演奏すること。(リハーサル・マークAは譜面通り演奏すること。C, Dはコードネームに従い即興演奏し, E, Fはコードネームに従いコードによる伴奏を演奏すること。)

“Billie's Bounce” by Charlie Parker 編曲：池田篤

*別冊「ジャズ専修 入学試験課題曲集」譜例4を使用すること。

(オーディオセットによる伴奏が付く。暗譜。)
3. 課題曲②および面接

*別冊「ジャズ専修 入学試験課題曲集」譜例9を演奏すること。2コーラス目はコードネームに従い即興演奏し, 3コーラス目はコードネームに従いコードによる伴奏を演奏すること。

(オーディオセットによる伴奏が付く。譜面を見てもよい。)

ジャズ・サクソフォーン

バリトン・サクソフォーンでの受験も可能とします。（アルト・サクソフォーンの譜面を参照のこと。）
ソプラノ・サクソフォーンでの受験は不可。

1. 音階

譜例に従い、長調および短調（和声的）を演奏する。（調性は当日指定。暗譜。）

C Major



A minor (harmonic minor scale)



2. 課題曲①

次の曲を演奏すること。（リハーサル・マークBとCは譜面通り演奏すること。D, Eは即興演奏でも可。
オーディオセットによる伴奏が付く。暗譜。）

“Billie's Bounce” by Charlie Parker 編曲：池田篤

*別冊「ジャズ専修 入学試験課題曲集」譜例5（アルト・サクソフォーン用）または 譜例6（テナー・サクソフォーン用）を使用すること。

3. 課題曲②および面接

*別冊「ジャズ専修 入学試験課題曲集」譜例10（アルト）または譜例11（テナー）を演奏すること。

2コーラス目以降は、コード進行に従い即興演奏を2コーラス行う。

（オーディオセットによる伴奏が付く。楽譜を見てもよい。）

ジャズ・トランペット

1. 音階

各調（長調・短調〔旋律的〕）より当日指定。ただし、下記の形式で演奏すること。暗譜。

Major



minor



2. 課題曲①

次の曲を演奏すること。（リハーサル・マークBとCは譜面通り演奏すること。D, Eは即興演奏でも可。
オーディオセットによる伴奏が付く。暗譜。）

“Billie's Bounce” by Charlie Parker 編曲：奥村晶

*別冊「ジャズ専修 入学試験課題曲集」譜例7を使用すること。

3. 課題曲②および面接

*別冊「ジャズ専修 入学試験課題曲集」譜例12を演奏すること。2コーラス目以降は、コード進行に従い
即興演奏を2コーラス行う。（オーディオセットによる伴奏が付く。楽譜を見てもよい。）

ジャズ・トロンボーン

1. 音階

1. 音階 各調（長調）より当日指定。ただし、下記の形式で演奏すること。暗譜。



2. リップスラー 下記を第1ポジションから第7ポジションまで演奏すること。暗譜。



2. 課題曲①

次の曲を演奏すること。（オーディオセットによる伴奏が付く。暗譜。）

“Billie's Bounce” by Charlie Parker 編曲：中川英二郎

*別冊「ジャズ専修 入学試験課題曲集」譜例8を使用し、譜面通りに演奏すること。

3. 課題曲②および面接

*別冊「ジャズ専修 入学試験課題曲集」譜例13を演奏すること。（オーディオセットによる伴奏が付く。暗譜。）

楽典

国語 【センター試験利用型】近代以降の文章のみ
【大学独自試験利用型】小論文

外国語 【センター試験利用型】英語、ドイツ語、フランス語の中から1科目選択
【大学独自試験利用型】英語

作曲	専攻 国語 外国語
専攻	<p>1 . 次のイ) ロ) ハ) の3課題の中から2課題を選ぶこと。</p> <p>イ) 和 声 ソプラノ課題</p> <p>ロ) 和 声 バス課題</p> <p>ハ) 作曲課題 与えられた素材（音列）を用いてピアノ曲を作曲する。</p> <p>（試験時間は2課題合わせて300分）</p> <p>2 . 聴 音 旋律, 和声の書取り</p> <p>3 . ピアノ初見視奏</p>
	<p>聴音の実施方法</p> <p>□旋律課題 高音部譜表（16小節程度）</p> <p>調号，拍子，小節数を与える。主和音を与え，初回のみ1小節分カウントする。通奏し，4小節毎に4回弾く。</p> <p>（4回目は次の4小節に続ける。）間隔は各20秒。最後に通奏し，1分後に終了。</p> <p>□和声課題 大譜表（8小節程度）</p> <p>調号，拍子，小節数，主和音を与える。20秒間隔で6回通奏し，1分後に終了。</p>
国 語	<p>【センター試験利用型】近代以降の文章のみ</p> <p>【大学独自試験利用型】小論文</p>
外 国 語	<p>【センター試験利用型】英語、ドイツ語、フランス語の中から1科目選択</p> <p>【大学独自試験利用型】英語</p>

専攻

1. 志望動機調査カード
必要箇所に記入のうえ出願時に提出してください。
2. 口述試験

a. 指定する書物または音楽作品の内容に関して（下記イ. を参照）
b. 以下の二つから一方を選択

・演奏および作品解説（下記ロ. を参照）
・作品または企画書提出，および提出物に関するプレゼンテーション（下記ハ. を参照）

c. 志望動機調査カードの内容に関して

イ. 指定する書物または音楽作品の内容に関して

□以下の項目より一つを選び、記号（A～D）を志望動機調査カードに記入して出願時に提出してください。なお、CDの入手や聴取が難しい場合は、同作品のダウンロード販売やストリーミングサービスを利用してもかまいません。

記号	書名	著者	出版社	税抜価格
A	音楽から聴こえる数学 『数学の音』	中島さち子	講談社（2018/9）	¥1,700
B	人工知能が音楽を創る（第1部のみ）	デイヴィッド・コープ	音楽之友社（2019/6）	¥4,200

記号	CD名	CD番号／JANコード	参考価格
C	ジョン・ケージ：ソナタとインターリュード ジェームズ・テニー（ピアノ）	HATART-152 JAN: 0752156015222	¥2,176
D	紡ぐ糸：語れ、ムーサ	ZIP-0063 JAN: 4582271150753	¥2,000

ロ. 演奏および作品解説

□演奏に使用する楽器は自由です。歌唱も認めます。（楽譜を見てもよい。）

注：●コンピュータやシンセサイザーなどを試験場に持ち込み演奏することを認めます。

その場合は「機器持ち込みについて」と「演奏楽器許可願い」の項を参照してください。

●歌唱に際し、マイクrofフォンの使用を認めます。ただし、志望動機調査カードにその旨を明示してください。

●2つ以上の楽器（歌唱を含め）を使って演奏することも認めます。

その場合は「演奏楽器許可願い」の項を参照してください。

□いずれも自由曲とし、伴奏者はなし。演奏時間は3分程度とし、これを超える場合は演奏を打ち切る場合もあります。

□使用楽器（歌唱を含む）と演奏曲目を出願時に明示してください。

□作品解説は、演奏した作品について、音楽的な特徴や分析、音楽史における位置付けなどの観点から行ってください。

□口頭やプレゼンテーションソフトを用いた解説のほか、資料配付を行っても構いません。時間内で自由に構成してください。

（資料配付を行う場合は、5部持参すること。）

□解説時間は7分程度とし、これを超える場合は作品解説を打ち切る場合もあります。

□ピアノ、ハープ、マリンバ、電子オルガン〈ELS-02X（バイタライズ）, ELS-02C（バイタライズ）〉は試験場に準備されたものを使用してください。

ハ. 作品または企画書提出，および提出物に関するプレゼンテーション

□音楽や音を中心に用いたオリジナル作品もしくは企画書を、CD/DVD/Blu-ray/USBメモリ，もしくは形式自由の印刷物にて出願時に1点提出してください。

（次頁へ続く）

□作品形態は自由とします。以下はその一例です。

- ・コンピュータなどのテクノロジーを用いた音楽作品
- ・作編曲作品
- ・映像作品
- ・メディアアート作品
- ・コンピュータソフトウェア
- ・サウンドインスタレーション
- ・都市空間やインターネットにおける音／音楽デザイン

□プレゼンテーションは、提出作品または企画書について、大学入学後に行いたい創作や研究と関連付けて行ってください。

□時間は10分程度とし、これを超える場合はプレゼンテーションを打ち切る場合もあります。

□口頭やプレゼンテーションソフトを用いた解説のほか、演奏、資料配付を行っても構いません。時間内で自由に構成してください。

（資料配付を行う場合は、5部持参すること。）

□プレゼンテーションで使用する楽器や機器についての指定はありませんが、下記は試験場に準備されたものを使用することができます。

- ・ピアノ、ハープ、マリンバ、電子オルガン（ELS-02X（バイタライズ）、ELS-02C（バイタライズ））
- ・アンプ、スピーカ、CD／DVD／Blu-rayプレーヤー、モニターディスプレイ（VGA/HDMI接続）

※楽器を使用する場合は、楽器名（電子オルガンは機種）を志望動機調査カードの所定の欄に記入してください。

□上記以外の楽器や、コンピュータ、シンセサイザー等の機器を試験場に持ち込み使用することを認めます。その場合は「機器持ち込みについて」と「演奏楽器許可願い」の項を参照してください。

◆機器持ち込みについて

- 1) 試験場にコンピュータ、シンセサイザー、若干の音源モジュール（サンプラー、ハードディスク・レコーダーを含む）等の機器を持ち込み受験することを認めます。ただし、以下に定める規程に従ってください。
 - 受験者本人が試験当日、試験場に自分で持ち込める範囲の機器に限ります。
 - 学内への車の進入はいかなる場合も許可されません。
 - 試験場での準備時間は30分以内とします。
 - 試験場に用意された電子オルガンと持ち込み機器とを接続して演奏することも認めます。
 - コンピュータの音声入力、音声出力の利用も認めます。
 - 持ち込み機器からの音声出力は基本的に2チャンネルとしますが、試験場にあるミキサーを使用することも可能です。ミキサーを使用する場合は最大8チャンネル入力まで使用可とします。ただし、アンプ・スピーカへの出力は2チャンネルです。
 - 持ち込み機器に使用するケーブル類は受験者が用意すること。ミキサーへの音声出力はフォンコネクタです。
 - アンプ、スピーカは試験場にあるものを必ず使用してください。
- 2) コンピュータ／シンセサイザーと他の楽器とを同時に使い演奏すること、またシーケンサー機能の使用も認めます。
- 3) 持ち込み機器を使用しての演奏またはプレゼンテーションを希望する受験者は「演奏楽器許可願い」を参照してください。

◆演奏楽器許可願い

以下に該当する受験者は下記の要領で「演奏楽器許可願い」を事前に提出し、大学から許可を受けてください。また、出願時には、演奏楽器許可番号を志望動機調査カードに明記してください。

- 2つ以上の楽器（歌唱を含む）を使用して演奏する受験者。
- コンピュータやシンセサイザー等の機器持ち込みを希望する受験者。

2つ以上の楽器（歌唱を含む）を使用して演奏を希望する受験者はその楽器名を、また、機器持ち込みを希望する受験者は、持ち込みを希望する機器名（メーカー名、機種名）とシステム構成（接続図等）を記し、住所、氏名、電話番号を明記の上、下記の宛先に送付してください。

なお、住所と氏名を記した返信用封筒に84円分の切手を貼り同封してください。受付期間は2020年2月25日(火)～3月9日(月)必着とします。

不明な点は入試センター（教務課）（042-535-9536直通）まで問い合わせてください。

送付先：国立音楽大学 入試センター（教務課） 〒190-8520 東京都立川市柏町5-5-1

楽典

国語 【センター試験利用型】近代以降の文章のみ
【大学独自試験利用型】小論文

外国語 【センター試験利用型】英語、ドイツ語、フランス語の中から1科目選択
【大学独自試験利用型】英語

音楽教育

声楽 ピアノ 楽典 国語 外国語

声 楽

コンコーネ50番(op.9)より 5, 12, 16, 28, 37の中から任意の3曲を選択し, その3曲の中から当日指定された1曲。なお, 高声用, 中声用, 低声用の楽譜を用い, 任意に移調しないこと。

☐暗譜とし, 母音 ア で歌うこと。

☐伴奏者は本学で用意します。

☐演奏の途中で曲をカットすることがあります。

ピ ア ノ

下記1. または2. の中から1曲を選択すること。

1. モーツァルト (Mozart, W. A.) ソナタより 第1楽章

2. ベートーヴェン (Beethoven, L. v.) ソナタより op.2 No.1 からop.90 までの第1楽章

☐繰り返しは省きます。

☐暗譜で演奏すること。

楽 典

国 語

【センター試験利用型】近代以降の文章のみ

【大学独自試験利用型】小論文

外 国 語

【センター試験利用型】英語、ドイツ語、フランス語の中から1科目選択

【大学独自試験利用型】英語

音 楽 療 法

専攻 声楽 ピアノ 楽典 国語 外国語

専 攻

1. 小論文（試験時間60分，800～1,000字）
2. 面接

声 楽

コンコーネ50番(op.9)より 5, 12, 16, 28, 37の中から任意の3曲を選択し，その3曲の中から当日指定された1曲。なお，高声用，中声用，低声用の楽譜を用い，任意に移調しないこと。

☐ 暗譜とし，母音**ア**で歌うこと。

☐ 伴奏者は本学で用意します。

☐ 演奏の途中で曲をカットすることがあります。

ピ ア ノ

下記1． または 2． の中から1曲を選択すること。

1． モーツァルト（Mozart, W. A.）ソナタより 第1楽章

2． ベートーヴェン（Beethoven, L. v.）ソナタより op.2 No.1 からop.90 までの第1楽章

☐ 繰り返しは省きます。

☐ 暗譜で演奏すること。

楽 典

国 語

【センター試験利用型】近代以降の文章のみ

【大学独自試験利用型】小論文

外 国 語

【センター試験利用型】英語、ドイツ語、フランス語の中から1科目選択

【大学独自試験利用型】英語

音 楽 情 報

専攻 演奏 楽典 国語 外国語

専 攻	1．小論文（試験時間90分，字数制限なし） 2．面 接
演 奏	●楽器演奏または歌唱。弾き語りも認めます。伴奏者はなし。（録音音源は可とする。ただし，再生装置は本人が持参すること。） ●使用楽器，ジャンル，演奏曲目は問いません。 ●出願時に使用楽器と楽曲名および作曲者名を所定の欄に記入してください。 ●曲目の選択に当たっては，本人の演奏能力が相応に発揮できるものであるように心がけてください。 ●演奏時間は3分程度とし，3分を超える場合には途中でカットすることもあります。 ●楽譜は見てもかまいません。 ●楽器は，下記のを除き本人が持参してください。事前の搬入はできません。 大学で用意できる楽器 ピアノ，チェンバロ（フレミッシュ・タイプ 1 段鍵盤 a'=415Hz），電子オルガン〈ELS-02X（バイタライズ），ELS-02C（バイタライズ）〉，ハープ，マリンバ ※面接と演奏は同じ部屋で実施します。（各人の演奏終了後，その場で面接を行います。）
楽 典	
国 語	【センター試験利用型】近代以降の文章のみ 【大学独自試験利用型】小論文
外 国 語	【センター試験利用型】英語、ドイツ語、フランス語の中から 1 科目選択 【大学独自試験利用型】英語

声 楽

コンコーネ50番(op.9)より 5, 12, 16, 28, 37の中から任意の3曲を選択し, その3曲の中から当日指定された1曲。なお, 高声用, 中声用, 低声用の楽譜を用い, 任意に移調しないこと。

☐暗譜とし, 母音 ア で歌うこと。

☐伴奏者は本学で用意します。

☐演奏の途中で曲をカットすることがあります。

ピ ア ノ

下記1. または2. の中から1曲を選択すること。

1. モーツァルト (Mozart, W. A.) ソナタより 第1楽章

2. ベートーヴェン (Beethoven, L. v.) ソナタより op.2 No.1 からop.90 までの第1楽章

☐繰り返しは省きます。

☐暗譜で演奏すること。

楽 典

国 語

【センター試験利用型】近代以降の文章のみ

【大学独自試験利用型】小論文

外 国 語

【センター試験利用型】英語、ドイツ語、フランス語の中から1科目選択

【大学独自試験利用型】英語

6. 合格発表・入学手続

●合格発表

2020年3月23日（月）17時

マイページ内「合否照会サイト」において合否を発表いたします。また、合格者へは合格証を別途送付いたします。

・注意事項

- * 合否について、電話等での問い合わせには一切応じられません。
- * 受験票は入学手続時まで保管してください。
- * 開始直後はアクセスが集中しサーバーが混み合うため、画面表示が遅くなる場合があります。

○合格証は合格者全員に速やかに発送します。（窓口配付は一切行いません。）

○入学手続書類はマイページ内「入学手続サイト」からダウンロード可能となります。

○合否の判定は、全ての科目を見て総合的に判断し決定します。

●入学手続

入学手続所定期間内に納入金を払い込み、必要書類を提出し、すべての手続が完了した方に入学を許可します。

- ・学費納入期間（銀行振込）：2020年3月23日（月）～3月25日（水）
- ・入学書類手続期間：2020年3月23日（月）～3月25日（水）〔消印有効〕

※入学手続を完了したのちに入学を辞退する場合は、返還申し込み期日〈2020年3月27日（金）〉までに、事由を明らかにして所定の手続をしてください。既納の納入金の内、入学金を除いた金額を返還します。なお、返還手続の最終期限は2020年3月31日（火）ですが、新年度の授業運営準備のため、原則として2020年3月27日（金）までに手続きをしてください。

※詳細については、「Web出願サイト」からダウンロード可能となる入学辞退要項でお知らせします。

●納入金

下記の金額は2020年度のものです。(単位:円)

	入学初年度(年額)	次年度以降(年額)	摘 要
入 学 金	200,000	—	入学の登録料および入学手続料
授 業 履 修 費	1,250,000	1,250,000	教員をはじめとする人的費用に充当するもの
施 設 設 備 費	500,000	500,000	現状および将来計画に係る学校施設や設備に要する費用
維 持 運 営 費	300,000	300,000	上記以外の教育活動全般に係る運営経費
(小 計)	(2,250,000)	(2,050,000)	
後 援 会 費	17,000	17,000	学生の勉学生生活を支援する保証人(保護者)組織「後援会」の会費
合 計	2,267,000	2,067,000	

納入金は前期、後期の2回分納となります。

- ・ 前期分：1,242,000円(入学手続時)
- ・ 後期分：1,025,000円(10月末日)

次年度以降も前期、後期の2回分納となります。

※ 4年次には、上記以外に本学の同窓会である同調会の入会金20,000円の納入を要します。(在学中1回のみ。)

個人情報の取り扱いについて

出願および入学手続きにあたって記入していただいた氏名、住所その他の個人情報は

- ①入学試験実施(出願処理、受験票および実施要項送信、試験実施)
- ②可否通知、入学手続き書類の送付
- ③学生の福利厚生に資する情報の提供
- ④学業および学生生活に関する管理、連絡および手続き
- ⑤大学の施設・設備の使用に関する管理、連絡および手続き
- ⑥本人および保証人への連絡、送付する各種書類の発送
- ⑦個人を特定しない統計処理

これらに付随する事務処理を行うために利用します。

なお、不要となった情報の確実な破棄をはじめとし、提出された個人情報は個人情報保護法に則った万全の体制で管理いたします。

また、進路指導上、教育上の必要に応じて、受験者の入試結果および成績概要、在学中の履修状況や進路状況等を出身高校にお知らせすることがありますのでご了承ください。その際は本学と出身高校において守秘を前提とした万全の措置のもとに行います。

本学の基本的理念

自由、自主、自律の精神を以て良識ある音楽家、教育家を育成し、日本および世界の文化の発展に寄与する。

国立音楽大学 アドミッション・ポリシー

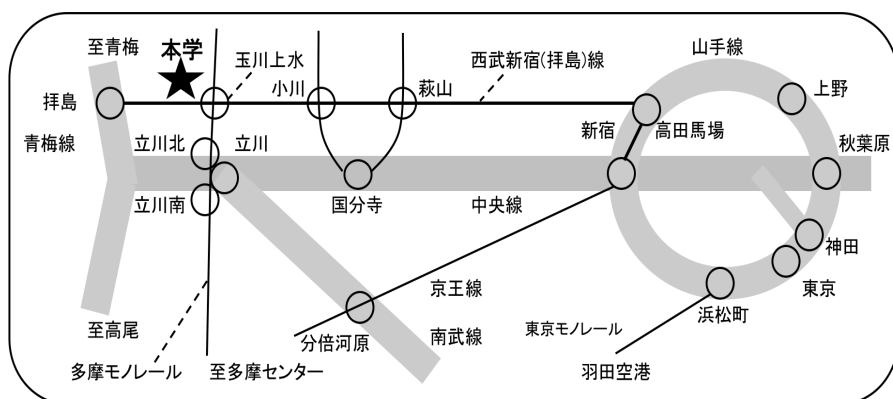
本学部は、以下のような人を入学者として受け入れる。

1. 自らの意思で行動し、自主的かつ自律的に学修する意欲のある人
2. 教職員や他の学生と協調して学び、生活することで、自己を高める意欲のある人
3. 大学入学前に必要とされる基本的な知識・技能を身につけている人
4. 大学での学修を通して、専門的な知識・技能、高度な思考力・表現力を修得する意欲のある人
5. 将来、日本や世界の幅広い分野で、音楽家、教育家として、あるいは音楽による社会活動を通して、社会に貢献する意欲のある人

国立音楽大学

〒190-8520 東京都立川市柏町5-5-1

2020



西武新宿（拝島）線または多摩モノレール「玉川上水」駅下車 徒歩7分

入学試験・出願書類に関する問い合わせ先

●入試センター（教務課） TEL 042（535）9536

<https://www.kunitachi.ac.jp/>

国立音楽大学

KUNITACHI

〒190-8520 東京都立川市柏町 5-5-1